

EVALUACIÓN DE SUSTENTABILIDAD

METODO DE ARAÑA DE SANTIAGO SARANDON

Ciclo de capacitación: Evaluando la sustentabilidad

PNFRU 1105082 (Cartera 2014- 2018)

“Superación de brechas tecnológicas que limitan la calidad en las cadenas frutícolas”

Ing. Agr. Ricardo H. Mika
EEA INTA Concordia, Entre Ríos



Ministerio de Agricultura,
Ganadería y Pesca
Argentina

Las evaluaciones de sustentabilidad tienen abundantes variables, complejas, muchas veces difíciles de representar. Para simplificar su presentación, el Dr Santiago Sarandón, entre otros autores, propone una forma de visualizar los datos en forma de tela de araña, cuyos valores son representados en un gráfico circular con la situación ideal en las líneas mas externas de la gráfica. Estos representan los valores de los indicadores obtenidos y se comparan con una situación ideal. Esto permite detectar los puntos críticos de cada sistema, al dar una idea de la distancia entre la situación ideal y la situación actual.



Ministerio de Agricultura,
Ganadería y Pesca
Argentina

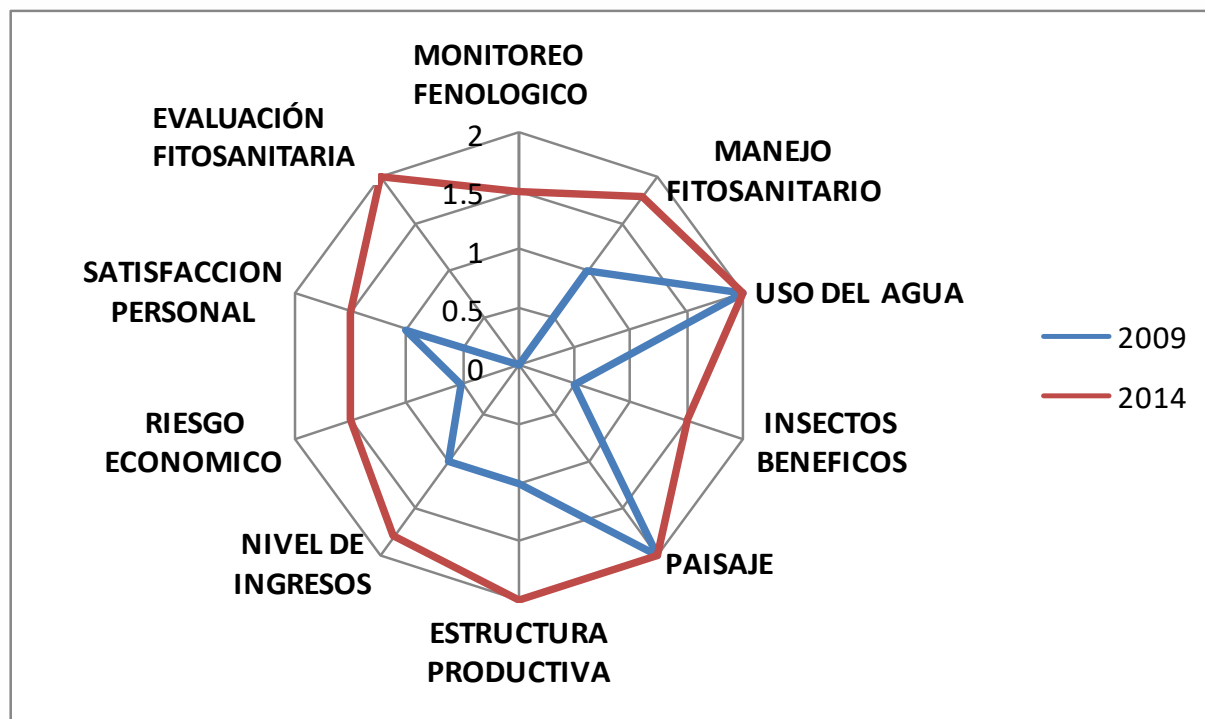
Metodología “tela de araña”

- Se expresa datos en forma sencilla y clara
- Fácil de visualizar
- Es muy útil para comparar muchas características pero de pocos casos
- Sintetiza numerosa información
- Permite detectar y visualizar las diferencias de las evaluaciones entre un mismo establecimiento en diferentes temporadas, destacando su progreso
- Comparación de diferentes establecimientos en la misma temporada



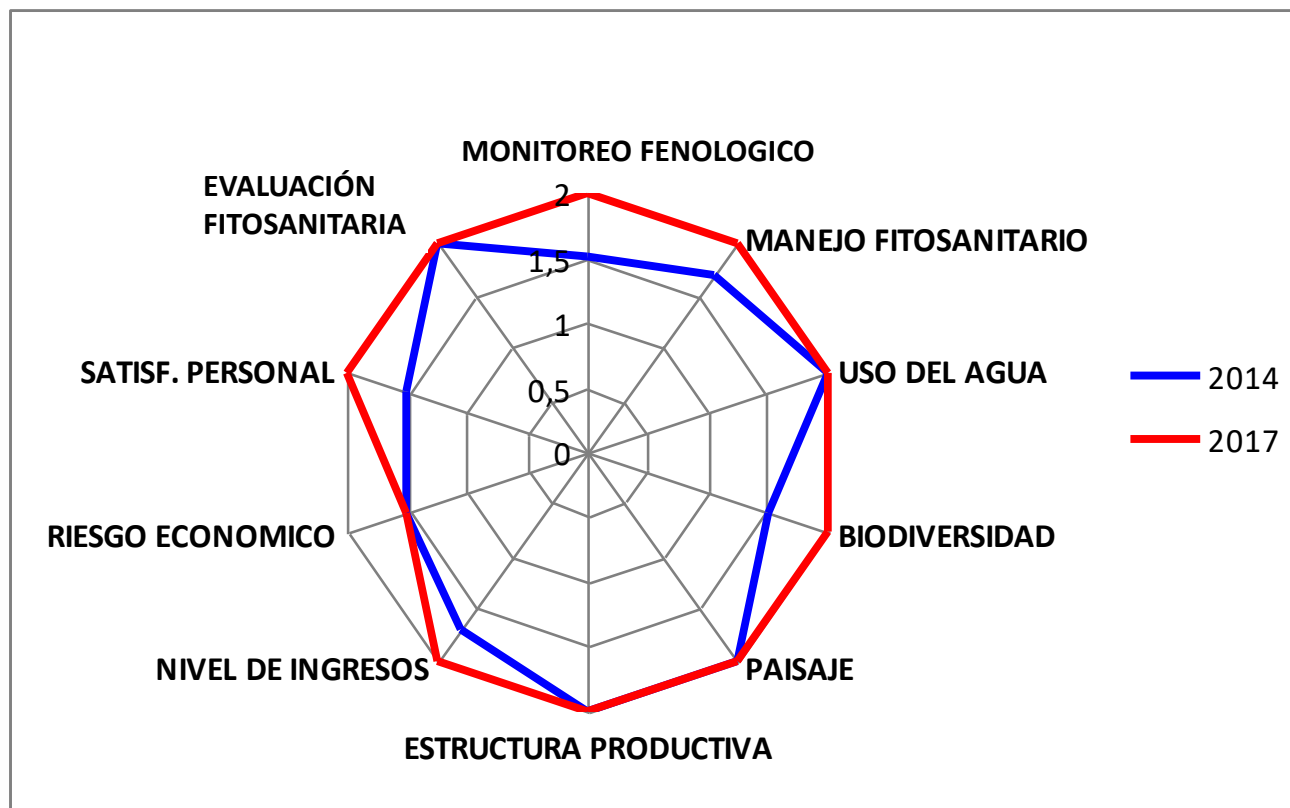
Primera evaluación de sustentabilidad por el método de araña

Establecimiento de Don Alberto Freixas



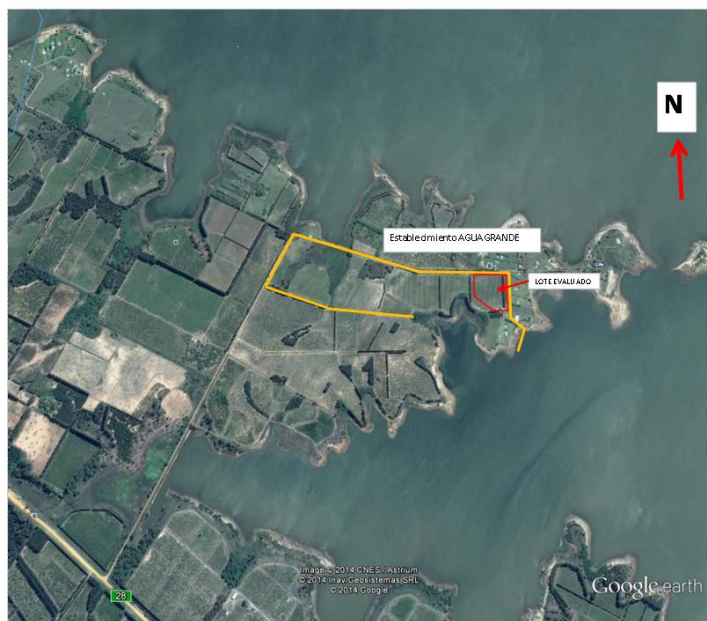
Los márgenes externos indican la situación ideal. Cuanto mayor dificultad presente menor superficie de la tela de araña abarcará. En este caso se representó valores entre 0 y 2, el cual está representando la situación mas ideal de comparación. En dos vistas simples podemos apreciar las mejoras implementadas en el establecimiento partiendo desde el año 2009 hasta el año 2017. Además se indica en que áreas es posible realizar mejoras.

Segunda evaluación establecimiento de Don Alberto Freixas



Indicadores utilizados:

- Paisaje



- **Uso del Agua**

Toma desde lago de Salto Grande recursos hídricos necesarios para la instalación del fertirriego en forma automatizada

- **Biodiversidad e insectos benéficos**

Se contempla monitoreo de insectos benéficos y uso de insecticidas selectivos

- **Manejo fitosanitario**

Implementación sistema monitoreo fenológico y metodología de evaluación fitosanitaria (MEF)



- **Nivel de ingresos**

Se estabiliza rendimiento en 40 tn/ha y significativa mejora de la calidad, permitiendo la exportación de la producción

- **Riesgo económico**

Al estabilizarse el rendimiento y lograr la venta de la producción se disminuye el riesgo económico

- **Estructura productiva**

Muy eficiente, escasa superficie, con manejo intensivo

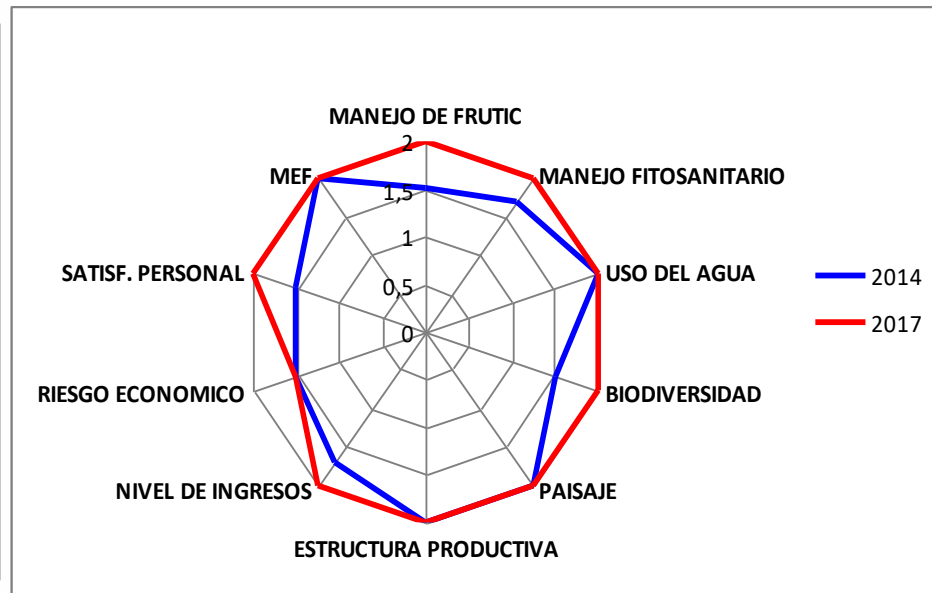
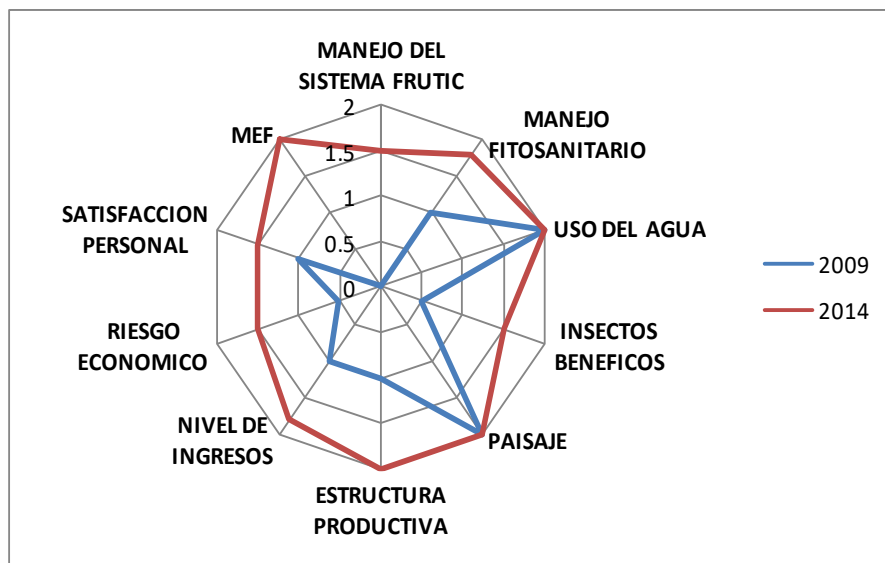
- **Satisfacción personal**

Las mejoras en el establecimiento son las destacadas por el productor en la Jornada cítrica Nacional 2015



Evaluación de sustentabilidad método de araña

Establecimiento de Don Alberto Freixas



Muchas gracias!!!

Ing. Agr. Msc. Ricardo H. Mika

Área Frutales

EEA INTA Concordia

mika.ricardo@inta.gob.ar



Ministerio de Agricultura,
Ganadería y Pesca
Argentina